

Ergänzende Anlage für den Junioren-Spielbetrieb der A- bis C-Junioren auf Kreisebene



Spielserie 2020 / 2021

Stand: 31.08.2019

1) Allgemeines

- **Verantwortlichkeiten**

Kreisfußballverband: Nordfriesland
Altersklasse: B-Junioren
Staffel: Kreisliga Nord-West

Staffelleiter

Hermann Overmann
Hauptstraße 18
25855 Haselund
Tel.: 04843 - 27018
Handy: 0162 – 7229410
Fax: 04843 - 27018
E-Mail: hermann.overmann@shfv-kiel.evpost.de oder
obmann-jugend@sv-bw-loewenstedt.de

- Der staffelbezogene Schriftverkehr ist generell mit dem vorgenannten Staffelleiter zu führen.
- Für die Ahndung von Unsportlichkeiten ist das Kreisjugendgericht des jeweiligen KfV zuständig.
- Die Junioren Kreisstaffeln bestehen aus höchstens 12 Mannschaften.

2) Regelspieltag

- Grundsätzlich werden die Punktspiele nicht früher als zu folgenden Zeiten angesetzt:
- Samstag 13:00 Uhr bzw. in der Winterzeit 12:00 Uhr (C-Junioren), Samstag 15:00 Uhr bzw. in der Winterzeit 14:00 Uhr und Sonntag 12:00 Uhr.
- Frühere Anstoßzeiten, als die vorgenannten, sind dem Staffelleiter zeitgerecht anzuzeigen und bedürfen dessen Zustimmung.
- Der Heimverein meldet über den DFBnet-Meldebogen den Regelspieltag (nicht Freitag) für die jeweilige Mannschaft. Abweichungen von den gemeldeten Daten können bei der Spielplangestaltung aufgrund von Doppelbelegung der Spielstätte auftreten.
- Spield austragungen an anderen Tagen (z.B. freitags) sind nur im Einvernehmen mit dem Gegner möglich und sind beim Staffelleiter mit Antrag anzuzeigen.
- Aus Verbandsinteresse kann der Staffelleiter ohne Zustimmung der beiden Mannschaften auch abweichende Spieltermine kurzfristig festlegen.

3) Spielberechtigung

- Für den Einsatz von Spielern in Meisterschaftsspielen der Junioren Kreisstaffeln gilt die Jugendordnung.

Ergänzende Anlage für den Junioren-Spielbetrieb der A- bis C-Junioren auf Kreisebene



Spielserie 2020 / 2021

Stand:

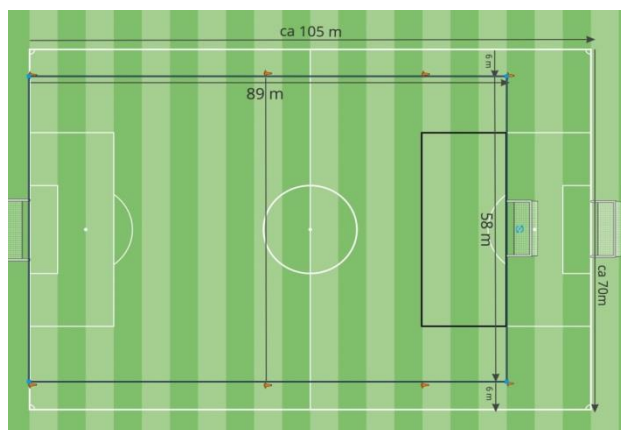
31.08.2019

4) Spielstätten

- Den Vereinen/Mannschaften sind im DFBnet mehrere Spielstätten zugeordnet. Bei der Mannschaftsmeldung wird einer Mannschaft eine dieser Spielstätten zugewiesen. Diese Spielstätte ist als Hauptspielfeld anzusehen. Alle anderen dem Verein oder den an der jeweiligen Spielgemeinschaft beteiligten Vereinen zugeordneten Spielstätten werden als Ausweichspielstätte herangezogen.
- Info: Bei diversen Vereinen muss damit gerechnet werden, dass auf Hart- oder Kunstrasenplätzen gespielt werden könnte.
- *Aus Gründen des "Fairplay" muss der Heimverein seinen Gegner, mindestens 24 Stunden vorher, über die Änderung der Spielstätte informieren. Entsprechendes Schuhwerk ist mitzubringen. Der Heimverein hat sicherzustellen, dass dem Gastverein Gelegenheit gegeben wird, mindestens 15 Minuten zusammenhängend vor dem Spiel das Spielfeld zur Eingewöhnung zu betreten.*
- *Ehe ein Spiel witterungsbedingt abgesagt wird, sollte die Möglichkeit eines Heimrechttausches geprüft und spätestens 24 Stunden vor dem Spiel mit dem Gegner abgestimmt werden.*

5) Spielfeldgrößen

- 11er-Mannschaften:
11er spielen auf Großfeld mit großen Toren.
- 9er-Mannschaften:
9er spielen gemäß Anhang e) Jugendordnung auf einem um einen Strafraum verkürzten Großfeld mit eingerückten Seitenlinien (Richtwert 58 x 89 Meter) auf großen Toren.



6) Bestimmungen hinsichtlich reduzierter Mannschaftsgrößen

Unterhalb der Kreisliga können Vereine mit reduzierten Mannschaften (nur 9er) gemäß **§5a Ziffer 2b SpO** am Spielbetrieb teilnehmen. Darüber hinaus können in allen Staffeln (inkl. Kreisliga) 11er Mannschaften auf schriftlichen Antrag einmalig in der Saison die Mannschaftsstärke für den Rest der Spielzeit auf 9er reduzieren. Danach ist aber nur noch das Spielen „ohne Wertung“ möglich, um eine Wettbewerbsverzerrung zu

Ergänzende Anlage für den Junioren-Spielbetrieb der A- bis C-Junioren auf Kreisebene



Spielserie 2020 / 2021

Stand: 31.08.2019

verhindern (**gem. §5a Punkt 5 SpO**). Die Reduzierung auf 7er-Stärke ist nicht statthaft. Spielt eine 11er-Mannschaft gegen eine 9er-Mannschaft, muss sich die 11er-Mannschaft auf 9 Spieler reduzieren.

Pro Mannschaft und Spiel dürfen gemäß §9 JO **max. 15 Spieler bei 11er-Mannschaften pro Spiel, 13 Spieler bei 9er-Mannschaften pro Spiel** eingesetzt werden.

7) Rahmenterminkalender/Turniere

Der Rahmenterminplan der Juniorenligen bildet die Grundlage für die Planungen des vorrangigen und prioritären Pflichtspielbetriebes durch die Staffelleiter.

Änderungen seitens des DFB, NordFV und des SHFV lassen sich nicht ausschließen. Der SHFV übermittelt die Änderungen an die Vereine. Diese bleiben weiterhin Bestandteil des Rahmenterminplanes.

Um mögliche Terminkonflikte/-überschneidungen zu vermeiden, sollten die Vereine den Rahmenterminplan der Junioren einschließlich dessen Änderungen bei den vereinseigenen Planungen ihres Spielbetriebs beachten und berücksichtigen.

8) Meldungen von Mannschaften

In der Kreisliga darf nur eine Mannschaft eines Vereins am Spielbetrieb teilnehmen (**siehe SpO §6 Ziffer 2**).

Gleiches gilt für Jugendfördervereine (**siehe JO §14a Abs. 2f**) sowie für Spielgemeinschaften (**siehe JO §14b Abs. 2**). Dabei gilt folgende Regel: Jugendförderverein vor Stammverein, Stammverein vor Spielgemeinschaft.

9) Aufstiegsregelung A- bis C-Junioren Kreisspielklassen 2019/2020

• Kreisligen

Aufstieg

Die Staffelsieger der Kreisligen steigen auf in die Ebene Landesliga.

Bei Verzicht eines Staffelsiegers rückt aus seiner Herkunftsstaffel der Nächstplatzierte nach (**siehe SpO §5 Punkt 5**).

Bei den C-Junioren steigen aufgrund der Erhöhung der Mannschaftszahlen in den Landesspielklassen zusätzlich die drei besten Zweitplatzierten (Quotienten-Regelung) auf.

Sollten die Meldezahlen der Landesspielklassen am 30.06. ergeben, dass die geforderte Staffelstärke (A-, B- und C-Junioren 14 Mannschaften) für die Folgespielzeit nicht erreicht werden (durch Nichtmeldung), so werden die freigewordenen Startplätze mittels Vergleiches des Quotienten der Zweitplatzierten der Kreisligen vergeben (**siehe §5 Punkt 5 SpO**).

Abstieg

Es gibt keinen Abstieg aus der Ebene Kreisliga. Die Einstufung und Staffeleinteilung für das nächste Spieljahr erfolgt gemäß Mannschaftsmeldung der Vereine.

Ergänzende Anlage für den Junioren-Spielbetrieb der A- bis C-Junioren auf Kreisebene



Spielserie 2020 / 2021

Stand:

31.08.2019

- **Kreisklassen**

- Aufstieg

- Es gibt keinen Aufstieg in der Ebene Kreisklasse. Die Einstufung und Staffeleinteilung für das nächste Spieljahr erfolgt gemäß Mannschaftsmeldung der Vereine.

- Abstieg

- Es gibt keinen Abstieg in der Ebene Kreisklasse. Die Einstufung und Staffeleinteilung für das nächste Spieljahr erfolgt gemäß Mannschaftsmeldung der Vereine.