

# Ergänzende Anlage für den Junioren-Spielbetrieb der D-Junioren auf Kreisebene



**Spielerie 2020 / 2021**

Stand: 31.08.2020

## 1) Allgemeines

### • Verantwortlichkeiten

Kreisfußballverband: Nordfriesland  
Altersklasse: D-Junioren  
Staffel: Kreisliga Nord-West / Kreisklassen |

### Staffelleiter

Lars Carstensen  
Wiedeblick 25  
25856 Hattstedt  
Handy: 0176 – 55918304  
E-Mail: [Lars.carstensen@shfv-kiel.evpost.de](mailto:Lars.carstensen@shfv-kiel.evpost.de) oder  
[lars.carstensen@t-online.de](mailto:lars.carstensen@t-online.de) |

- Der staffelbezogene Schriftverkehr ist generell mit dem vorgenannten Staffelleiter zu führen.
- Für die Ahndung von Unsportlichkeiten ist das Kreisjugendgericht des jeweiligen KFV zuständig.  
Die Spielklassen der D-Junioren bestehen aus Quali Verbandsliga, Kreisliga, Kreisklasse A und Kreisklasse B mit insgesamt 30 Mannschaften

## 2) Regelspieltag

- Grundsätzlich werden die Punktspiele nicht früher als zu folgenden Zeiten angesetzt:
- Samstag 13:00 Uhr bzw. in der Winterzeit 12:00 Uhr (C-Junioren), Samstag 15:00 Uhr bzw. in der Winterzeit 14:00 Uhr und Sonntag 12:00 Uhr.
- Frühere Anstoßzeiten, als die vorgenannten, sind dem Staffelleiter zeitgerecht anzuzeigen und bedürfen dessen Zustimmung.
- Der Heimverein meldet über den DFBnet-Meldebogen den Regelspieltag (nicht Freitag) für die jeweilige Mannschaft. Abweichungen von den gemeldeten Daten können bei der Spielplangestaltung aufgrund von Doppelbelegung der Spielstätte auftreten.
- Spieldustragungen an anderen Tagen (z.B. freitags) sind nur im Einvernehmen mit dem Gegner möglich und sind beim Staffelleiter mit Antrag anzuzeigen.
- Aus Verbandsinteresse kann der Staffelleiter ohne Zustimmung der beiden Mannschaften auch abweichende Spieltermine kurzfristig festlegen.

## 3) Spielberechtigung

- Für den Einsatz von Spielern in Meisterschaftsspielen der Junioren Kreisstaffeln gilt die Jugendordnung. Spielberechtigt sind Junioren, die in der Zeit vom 01.01.2007 – 31.12.2008, geboren sind.

# Ergänzende Anlage für den Junioren-Spielbetrieb der D-Junioren auf Kreisebene



**Spielserie 2020 / 2021**

Stand: 31.08.2020

## 4) Spielstätten

- Den Vereinen/Mannschaften sind im DFBnet mehrere Spielstätten zugeordnet. Bei der Mannschaftsmeldung wird einer Mannschaft eine dieser Spielstätten zugewiesen. Diese Spielstätte ist als Hauptspielfeld anzusehen. Alle anderen dem Verein oder den an der jeweiligen Spielgemeinschaft beteiligten Vereinen zugeordneten Spielstätten werden als Ausweichspielstätte herangezogen.
- Info: Bei diversen Vereinen muss damit gerechnet werden, dass auf Hart- oder Kunstrasenplätzen gespielt werden könnte.
- *Aus Gründen des "Fairplay" muss der Heimverein seinen Gegner, mindestens 24 Stunden vorher, über die Änderung der Spielstätte informieren. Entsprechendes Schuhwerk ist mitzubringen. Der Heimverein hat sicherzustellen, dass dem Gastverein Gelegenheit gegeben wird, mindestens 15 Minuten zusammenhängend vor dem Spiel das Spielfeld zur Eingewöhnung zu betreten.*
- *Ehe ein Spiel witterungsbedingt abgesagt wird, sollte die Möglichkeit eines Heimrechttausches geprüft und spätestens 24 Stunden vor dem Spiel mit dem Gegner abgestimmt werden.*

## 5) Spielfeldgrößen

Spielformen: 7 gegen 7 (inklusive Torhüter)

Spielfeldmaße: etwa 50 x 65 Meter

Strafraummaße: 11 Meter (Ab Torpfosten i.R. Außenlinie und ab Grundlinie ins Feld)

Strafstoßpunkt: 9 Meter

Torgröße: 5 Meter breit, 2 Meter hoch

Spielbetrieb: Meisterschaftsspiele

Es wird auf verkleinertem Feld gespielt und zwar mit folgenden Maßen:

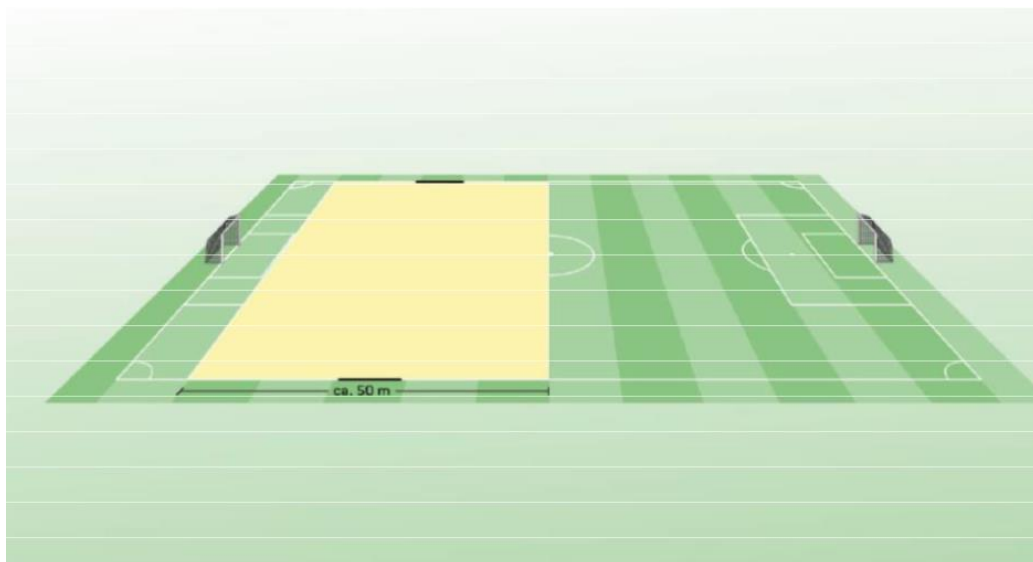
# Ergänzende Anlage für den Junioren-Spielbetrieb der D-Junioren auf Kreisebene



Spielerie 2020 / 2021

Stand:

31.08.2020



D-Junioren/Juniorinnen (9er) und C- bis A-Junioren/B-Juniorinnen (7er)

Spielformen:

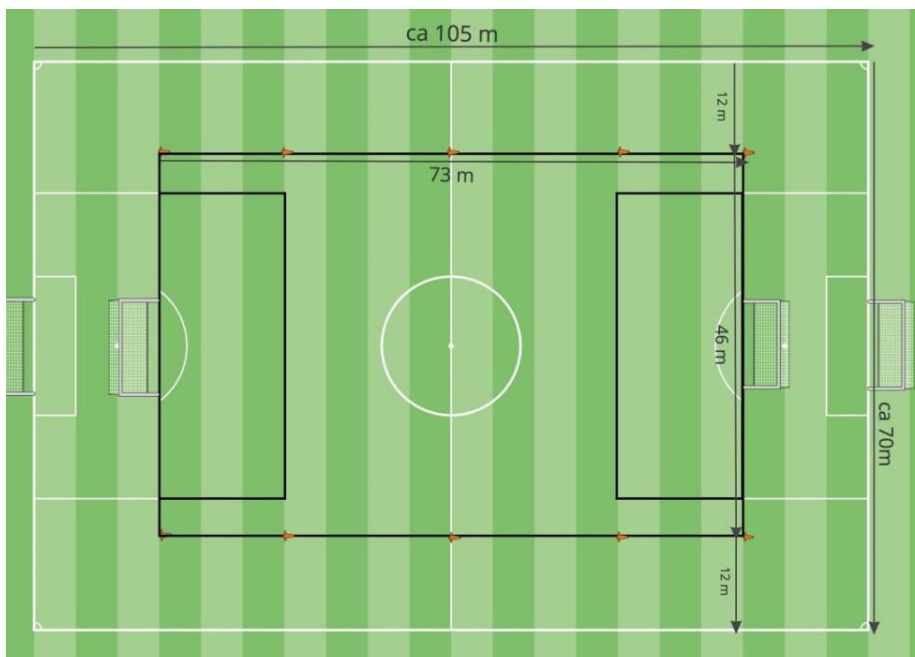
D-Jugend 9 gegen 9 (inklusive Torhüter) C- bis A-Jugend 7 gegen 7 (inklusive Torhüter)

Spielfeld 16er zu 16er, Seitenlinien weit eingerückt oder alternativ quer von Außenlinie zu Außenlinie (keine Torpfosten auf Seitenlinien!)

Strafraummaße: 16,50 Meter (Ab Torpfosten i.R. Außenlinie und ab Grundlinie ins Feld)

Strafstoßpunkt: 11 Meter Spielfeldmaße: Richtwert 46 x 72 Meter

Torgröße: 5 Meter breit, 2 Meter hoch



# Ergänzende Anlage für den Junioren-Spielbetrieb der D-Junioren auf Kreisebene



**Spielerie 2020 / 2021**

Stand:

31.08.2020

## 6) Rahmenterminkalender/Turniere

Der Rahmenterminplan der Juniorenligen bildet die Grundlage für die Planungen des vorrangigen und prioritären Pflichtspielbetriebes durch die Staffelleiter.

Änderungen seitens des DFB, NordFV und des SHFV lassen sich nicht ausschließen. Der SHFV übermittelt die Änderungen an die Vereine. Diese bleiben weiterhin Bestandteil des Rahmenterminplanes.

Um mögliche Terminkonflikte/-überschneidungen zu vermeiden, sollten die Vereine den Rahmenterminplan der Junioren einschließlich dessen Änderungen bei den vereinseigenen Planungen ihres Spielbetriebs beachten und berücksichtigen.

## 7) Aufstiegsregelung (kreisspezifisch)

Die D-Junioren spielen ohne Auf- und Abstiegsregelung. Zwei Mannschaften nehmen an der Verbandsliga Nord-West teil.

Die Meldungen zu Saisonbeginn werden als Grundlage zur Staffeleinteilung und Spielklasseneinteilung herangezogen.

Kreisliga: max. 10 Mannschaften  
Kreisklasse A: max. 10 Mannschaften  
Kreisklasse B: max. 10 Mannschaften

Es gibt keinen Abstieg in der Ebene Kreisklasse.  
Die Einstufung und Staffeleinteilung für das nächste Spieljahr erfolgt gemäß Mannschaftsmeldung der Vereine.

## 8) Ermittlung des Meisters

Der Kreismeister der D-Junioren wird im Frühjahr in der Kreisliga ermittelt.  
Die Erstplatzierten der Kreisklasse A und der Kreisklasse B gelten als Staffelsieger, jedoch nicht als Meister.